

LAS LÍNEAS DE TENDENCIA RELEVANTES

CONTENIDO

<i>II.1. Líneas de Tendencia,</i>	II-1
<i>II.2. Líneas de Tendencia LIMPIAS,</i>	II-4
<i>II.3. Reglas de Formación de LTR's,</i>	II-6
<i>II.4. Líneas de Tendencia Relevantes DIRECTAS / DIFERIDAS,</i>	II-20
<i>II.5. Utilidad y uso real de las LTR's,</i>	II-24

II.2. LÍNEAS DE TENDENCIA LIMPIAS.

Una característica intrínseca a cualquier línea de tendencia relevante es que la línea debe ser 'limpia'. Una línea de tendencia 'limpia' significa simplemente que una vez trazada la LTR, con los criterios y condicionantes que más adelante explicaré, la misma no rompe el gráfico de precios en ningún momento, siendo tal la criticidad de este hecho, que una vez roto el gráfico de precios por la LTR, ésta deja de existir como tal.

Si tenemos en cuenta que anteriormente he dejado claro que una LTR debe ser 'limpia', este condicionante obliga a solamente dos posibilidades en lo referente a que puntos considerar y unir para trazar una LTR.

La primera posibilidad consiste en considerar y unir los máximos del gráfico de precios, así como las finalizaciones de huecos bajistas, dando lugar a las líneas de tendencia bajista relevantes (LTBR's) y las líneas de tendencia alcista relevantes (LTAR's) que actúan como resistencias (LTR del movimiento bajista de la figura II.2.1).

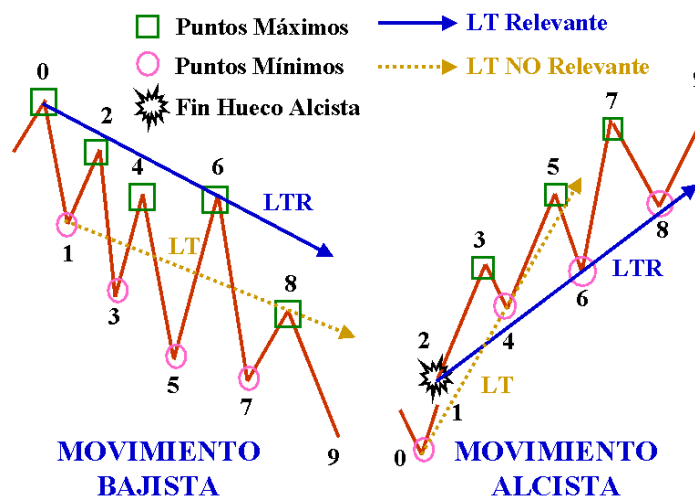


Figura II.2.1.

La segunda consiste en considerar y unir los mínimos del gráfico de precios y las finalizaciones de huecos alcistas, dando lugar a las LTBR's y LTAR's que actúan como soportes (LTR del movimiento alcista de la figura II.2.1).

II.3. REGLAS DE FORMACIÓN DE LTR's.

Existen dos tipos de LTR's: línea de tendencia relevante de más de 2 puntos y línea de tendencia relevante de sólo 2 puntos.

Línea de tendencia relevante de más de 2 puntos.

Comienzo con ella por ser la más fácilmente comprensible. Estas líneas deben estar formadas por al menos 3 puntos, y si son más los puntos que componen su formación, más peso debemos dar a la LTR.

Si nos fijamos en la figura II.3.1, inicialmente, en el caso 'A' podemos ver como es a partir del momento en que surge el punto '3' cuando se nos confirma la existencia de una LTRB.

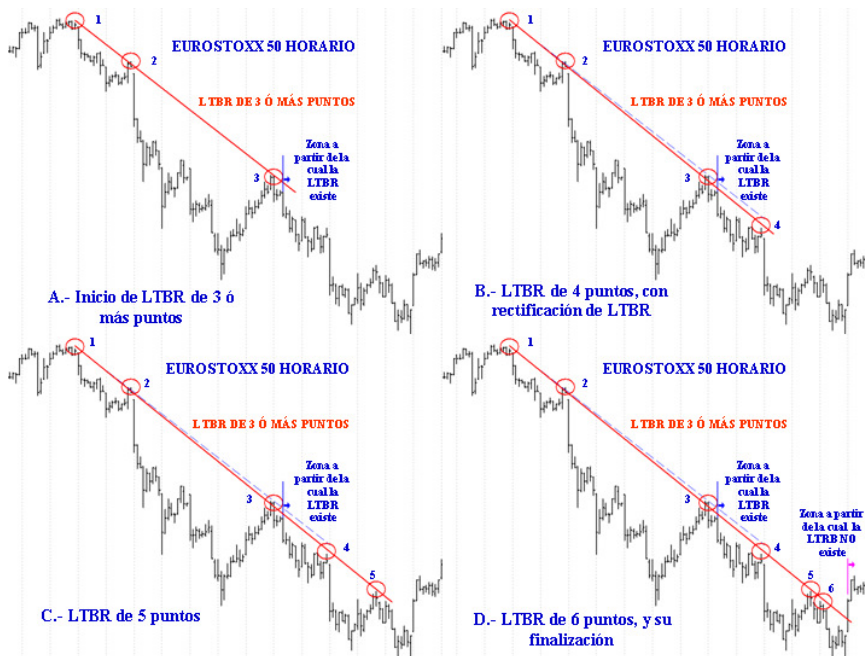


Figura II.3.1.

Posteriormente, una vez que surge el punto '4' (caso 'B'), debemos proceder a corregir y retrasar nuestra LTR (estando reflejada a trazos la antigua LTR). Según

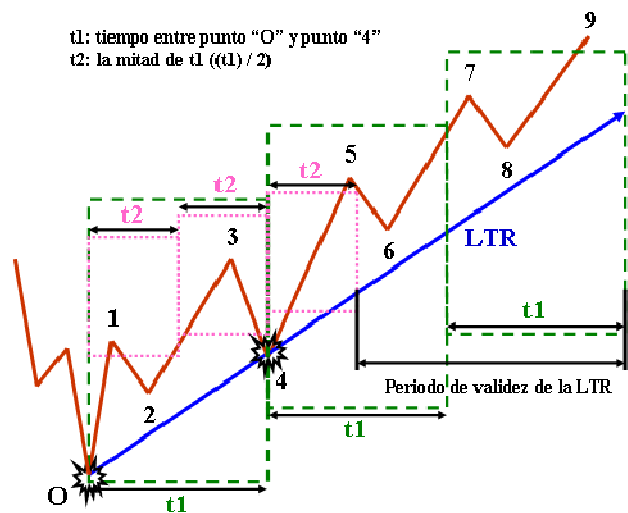
avanza el movimiento (caso 'C') la LTBR se ve formada por un nuevo máximo (punto '5'), y ya en el caso 'D' el último máximo (punto '6') toca nuevamente a la LTRB.

Respecto a la exposición de formación de la LTBR de la figura II.3.1, posteriormente veremos que los puntos, en donde la LTBR comienza a existir como tal, están desplazados en el tiempo con respecto a lo indicado en la figura, e igualmente veremos que el punto '6' nunca deberá ser considerado, pero repito, estos detalles los veremos más adelante.

Sí como decía anteriormente, cuantos más puntos de contacto tenga la LTR, más fuerza tiene la misma, podemos llegar a utilizar a la LTR bajo 2 prismas totalmente opuestos. El primer punto de vista consiste en utilizar la LTR como sistema de continuación del movimiento; el segundo punto de vista, sería como sistema de finalización del movimiento, siendo este momento justo en el instante en que la LTR rompe al gráfico (punto de finalización de la LTR).

Línea de tendencia relevante de sólo 2 puntos.

Obviamente, en esta oportunidad, la LTR estará formada únicamente por dos puntos, pero el matiz está en los condicionantes que deben cumplir esos dos puntos.



LÍNEA DE TENDENCIA RELEVANTE DE 2 PUNTOS

Figura II.3.2.

II.5. UTILIDAD Y USO REAL DE LAS LTR's.

Considerando que tenemos claro el concepto de línea de tendencia relevante, ¿hasta que punto podemos incorporar la información suministrada por la rotura de la mencionada LTR a nuestro sistema de especulación?

Sin duda, en un principio podríamos considerar que la información que una línea de tendencia nos aporta no es muy significativa, pero particularmente, dicha opinión es relativamente errónea, siempre y cuando nos estemos refiriendo única y exclusivamente a las Líneas de Tendencia Relevantes. Una LTR por sí sola, no nos da información suficiente como para determinar una entrada o salida de una posición en concreto, pero la acumulación de LTR's por sí mismas, es decir, la coincidencia de varias LTR's en un mismo punto o zona, así como la conjunción o simultaneidad de éstas con otras herramientas tales como los Niveles Relevantes, las Bandas de 'sobrecompra' y 'sobreventa', las zonas de soporte y resistencia del RSI, etcétera, si pueden y deben ser utilizadas para las mencionadas entradas o salidas.

Una LTR debe ser tenida en cuenta desde el punto de vista de 'soporte y resistencia validada', bajo dos prismas bien diferenciados. El primero de ellos es considerarla como 'elemento de giro del movimiento a corto plazo' (cuando va en sentido contrario al movimiento general del mercado). Ya sé que la frase previa ha quedado muy bonita y poco clara, por lo que es mejor ver un ejemplo: si suponemos un movimiento al alza, como es el caso de la figura II.4.5, y consideramos que estamos situados entre los puntos '6' y '7' (una vez que ha entrado en validez la LTR Diferida que pasa por el punto '3',) según nos vamos aproximando al punto '7', la LTR está actuando como resistencia, y al tiempo esta oponiéndose al movimiento general del mercado, por lo que es de esperar un giro o parada del movimiento a corto. El segundo prisma está basado en considerarlo como 'elemento de continuación del movimiento general' (cuando actúa a favor del movimiento general del mercado). Continuando con el mismo ejemplo de la figura II.4.5, cuando nos estamos aproximando al punto '12', la LTR 'O-4' está actuando como soporte y, por tanto, actúa a favor del movimiento general, por lo que es de esperar una aceleración del precio en el sentido del movimiento general del mercado.

Una LTR puede ser tenida en cuenta de forma 100% opuesta a la anteriormente descrita, es decir, desde el punto de vista de 'soporte y resistencia no validada, rota o

superada', cuando dicha rotura o no validación única y exclusivamente cuando la misma actúa 'en contra de la dirección general del mercado'. En la figura II.5.1 podemos apreciar como una LTR actúa como soporte y resistencia no validada en dos situaciones.

En la primera de ellas (en el punto '7'), la LTR Diferida formada en función del punto '3' está actuando como resistencia al mercado, y observando la línea de trazos existente, la cual rompe al alza a la LTR, se puede deducir que la mencionada LTR Diferida actúa como resistencia no validada, pero debo llamar la atención sobre la tendencia general del mercado, tendencia que a todas luces es alcista, y consecuentemente, esta rotura o no validación de la LTR no es una no validación relevante.

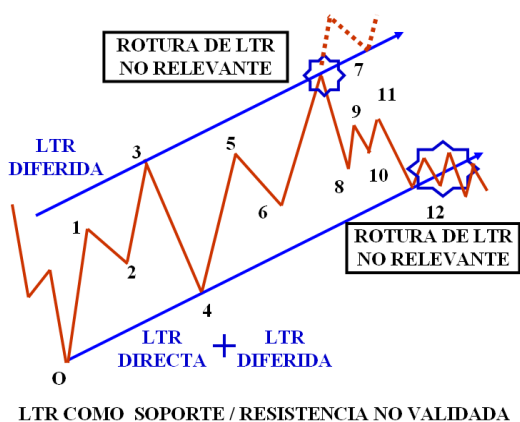


Figura II.5.1.

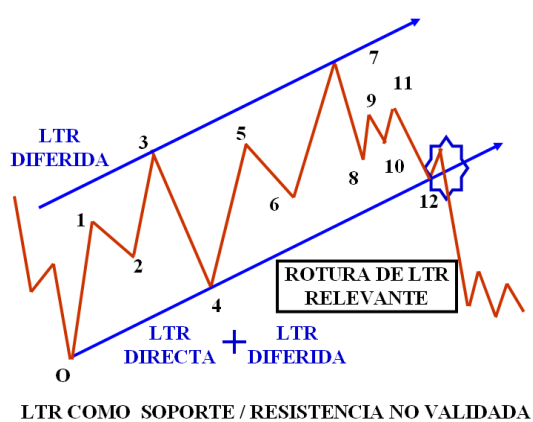


Figura II.5.2.

En la segunda situación (en el punto '12'), la rotura de la LTR Directa + Diferida es una rotura en sentido bajista, cuando la tendencia general del movimiento es al alza, y al ser una rotura en contra del movimiento, pasa a ser una rotura con posibilidades de ser considerada relevante.

Pero, ¿por qué con posibilidades de ser considerada una rotura relevante, si en función de lo mencionado previamente, cumple con el condicionante de ir contra del movimiento general? La respuesta es sencilla, aunque no así su correcta interpretación. En concreto, en la figura II.5.1 podemos ver que la rotura de la LTR en el punto '12' se produce con un gran grado de horizontalidad, es decir, casi sin

TEORÍA DE LA BOLSA RELEVANTE

información como para deshacer la posición corta que habíamos tomado anteriormente, y *'que casualidad'* que justo en dicho punto el mercado gira al alza. ¿Es esta una situación de suerte y casualidad, o quizá es porque las LTR's realmente funcionan? Mi respuesta ante esta pregunta es clara, las Líneas de Tendencia Relevantes funcionan.

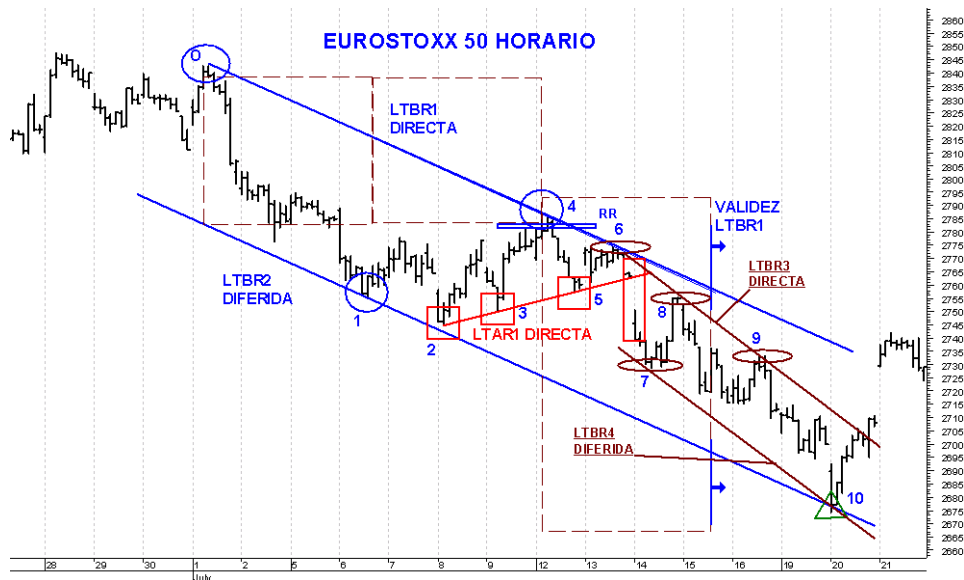


Figura II.5.6.

Para aquellos más ambiciosos, siempre podrían haber mantenido la posición bajista y deshacer la misma mediante la aplicación de un stop de protección, en el momento de la rotura de la LTR3, es decir, en el momento en que la mencionada LTR3 se muestra como *'resistencia no validada'* *'en contra del movimiento general del mercado'*, pudiéndose observar de igual manera que la barra que provoca la mencionada rotura es de una amplitud notablemente superior a las barras precedentes. Sin embargo, y como más adelante veremos en la aplicación práctica de los soportes y resistencias relevantes, esta segunda alternativa de deshacer cortos suele ser notablemente peor que la alternativa inicial, lo cual no quiere decir que no fuera aplicable, pues en caso de no haberse producido la conjunción del precio con las LTR's, el stop de protección debería haber sido aplicado.